

Ansökan

| | | |
|---|----------------------------|---|
| Organisationens namn Stiftelsen Gaaltje | | Organisationsnummer 893201-0922 |
| Adress Box 20 | Postnummer 83121 | Postadress Staare |
| Ansvarig för ansökan Jerker Bexelius | | |
| E-postadress jerker@gaaltje.se | | Telefonnummer 0706060862 |

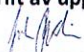
Ange område i förordningen SFS 2010:2012 om statligt stöd till regional kulturverksamhet (flera val möjliga).

- ☐ professionell teater-, dans- och musikverksamhet
- ☐ museiverksamhet och museernas kulturmiljöarbete
- ☐ biblioteksverksamhet och läs- och litteraturfrämjande verksamhet
- ☐ professionell bild- och formverksamhet
- ☐ regional enskild arkivverksamhet
- ☐ filmkulturell verksamhet
- ☐ främjande av hemslojd
- ☒ övrig verksamhet

| | |
|--|--------|
| Ansökan avser år | 2021 |
| Sökt belopp | 300000 |
| varav äskande för ev uppräknig, etc | 4500 |
| varav äskande för ev utvecklingssatsningar | 142500 |

- ☐ Den sökande har tagit del av kulturplanen och gällande riktlinjer.
- ☐ Den sökande försäkrar att verka för ett tillgängligt kulturliv. För tilldelning av statliga medel gäller särskilda villkor enligt <https://www.kulturradet.se/i-fokus/tillgangligt-kulturliv/vart-uppdrag/>
- ☐ Den sökande godkänner att personuppgifter lagras enligt gällande dataskyddslagstiftning. Mer info på www.regionjh.se/omoss/sabehandlarvidinapersonuppgifter

Den sökande intygar att uppgifterna i ansökan är korrekta

| | |
|--|---|
| Ort och datum Staare 200827 | |
| Underskrift av uppgiftslämnare  | Namnförtydligande Jerker Bexelius |

Underskriven ansökan med eventuella bilagor ska vara regionen tillhanda senast 1 september till

kulturbidrag@regionjh.se

eller

Region Jämtland Härjedalen
Kulturen
831 83 ÖSTERSUIND

Verksamhet

Beskriv i stora drag den verksamhet som planeras utifrån gällande kulturplan och andra relevanta styrdokument.

Beskriv om verksamheten planerar särskilda utvecklingssatsningar

Verksamhet

Beskriv i stora drag den verksamhet som planeras utifrån gällande kulturplan och andra relevanta styrdokument.

Stiftelsen Gaaltije vill fortsätta att vara en stark företrädare för utveckling och tillgängliggörande av samisk kultur och samhälle. Detta genom såväl strategisk utveckling som publika evenemang i olika former.

Se bifogad verksamhetsplan för 2020. Verksamhetsplan för 2021 är vid dags dato inte beslutad. Se även slutrapport för museumsförstudien.

Beskriv om verksamheten planerar särskilda utvecklingssatsningar

Stiftelsen Gaaltijes verksamhet bedrivs idag på våning 1 i Tullkammaren i Staare. Fr.o.m. 210101 har vi nu möjlighet att utvidga verksamheten till att även innefatta våning 2. Detta skapar möjligheter för Stiftelsen Gaaltije att bl.a. påbörja utvecklingen av det samiska museet på sydsamiskt område och så småningom bedriva en etablerad museumsverksamhet på våning 1. Samtidigt kan den administrativa verksamheten flyttas till våning 2.

Etableringen av ett samiskt museum på sydsamiskt område är viktigt. Härigenom får den världsunika och i området specifika sydsamiska kulturen möjligheter att visa sina samhällsperspektiv och bjuda in gästen att lära sig mer. Etableringen skulle dessutom verka allmänt stärkande för samiska regionalsamhället och innebära att den kommande parlamentsetableringen och det pågående utvecklingssamarbetet med MIUN ytterligare förstärks.

Verksamhetsplan

Stiftelsen Gaaltje

Gällande för verksamhetsåret 2020

Bilaga till "Vision om ett nationellt center för sydsamisk kultur"

Verksamhetsplan för 2020

1. Inledning

Stiftelsen Gaaltije ska under 2020 bedriva en verksamhet som bidrar till kulturell, språklig och näringsmässig utveckling av det sydsamiska samhället. Stiftelsen Gaaltije ska genom det sydsamiska kulturcentret verka som ett publikt och välkomnande centrum för information om det sydsamiska samhället och kulturen samt vara en samisk mötesplats. Verksamheten i kulturcentret ska vara ett tydligt besöksmål och förstärka Saepmies och regionens varumärke m.h.t. kultur, mångfald och tolerans. Stiftelsen har genom förstärkt grundfinansiering en större frihet i verksamhetsutformningen men styrs också av de avtal som ligger till grund för finansieringen. Detta år, och kommande, kommer projekt inom olika områden att vara viktiga förutsättningar för att bedriva framåtsträvande och kunskapsberikande verksamhet. Under 2020 planerar Stiftelsen Gaaltije att starta upp en diskrimineringsbyrå i Jämtlands län.

2. Våra långsiktiga ambitioner

(enligt bilaga "vision om ett nationellt center för sydsamisk kultur")

2.1. Kulturcentrum

Gaaltije-sydsamiskt kulturcentrum ska bygga upp, förvalta och tillgängliggöra det sydsamiska kulturarvet med hänsyn till material och kunskap.

2.2. Resurscentrum

Gaaltije-sydsamiskt resurscentrum ska vara en tydlig aktör m.h.t. till det sydsamiska språket, dess användning och utveckling. Resurscentret ska vara en arena för koncentration av språkkompetens och tjänster som erbjuds till myndigheter och andra samt som ett språkcentrum där allmänheten kan delta i språkbaserade aktiviteter. En viktig funktion för centret är att verka som en arena för aktiva, dagliga, kontinuerliga samtal på samiska språk.

2.3. Utvecklingscentrum

Gaaltije-sydsamiskt kulturcentrum ska bedriva verksamhet som främjar näringsutveckling, tillkomsten av nya företag och förbättrade näringsvillkor.

3. Verksamhet under 2020

För den kortsiktiga planeringen arbetar vi med årliga verksamhetsplaner. Dessa är baserade på den långsiktiga visionen men även anpassad till den verklighet som vi upplever med hänsyn till politiska situationer samt tillgängliga fonder m.m.

3.1. Grundverksamhet, finansierad genom verksamhetsbidrag

Offentlig basfinansiering ska säkerställa att stiftelsen kan arbeta med långsiktiga utvecklingsfrågor samt verksamhetsplanering och utveckling. Här ingår t.ex. projektutveckling och planering samt information och pr men även funktionen som ett sydsamiskt utvecklingscentrum. I grundverksamheten ingår även att genomföra den verksamhet som villkorats i vissa av avtalen med våra finansörer. Kostnader för att driva den publika verksamheten samt kostnader för verksamhetschefen tas till största delen här.

3.1.1. Planerad verksamhet 2020

3.1.1.1. Verksamhets- och projektutveckling samt daglig ledning

En stor del av framförallt verksamhetschefens arbete ligger i den dagliga ledningen vilket inbegriper att planera och hantera verksamheten med hänsyn till aktiviteter, ekonomistyrning och finansiering, personal, lokaler och utrustning etc. Här ingår även att hantera externa

kontakter såsom från journalister, det samiska nätverket, projektpartners etc. Stora tidsresurser läggs på myndighetskontakter, bl.a. med hänsyn till långsiktiga verksamhets- och finansieringsfrågor men även som remissinstans eller där vi på annat sätt förväntas bidra med information och kunskap.

I verksamhetsdelen ingår långsiktig, strategisk utveckling av Stiftelsen Gaaltije och dess verksamhet. Här ingår att som underlag för styrelsebeslut formulera långsiktigt strategiska och visionära strategier samt arbete med årliga verksamhetsplaner (som denna) och budgetar samt likviditetsplanering. Rapportering, såsom årsredovisningar och verksamhetsberättelser, är ytterligare arbetsuppgifter ingående i denna del.

Till denna verksamhetsdel räknar vi även utveckling av nya projekt och broschyrer. Projektutvecklingen sker kontinuerligt och innefattar både stora och små projekt inom olika verksamhetsinriktningar. I projektutvecklingen ingår

- omvärldsbevakning, dvs att kontinuerligt vara uppdaterad på vad som pågår och diskuteras i det samiska samhället samt vilka utmaningar som kan vara lämpliga att hantera i projekt.
- diskutera med och förankra hos ev. målgrupper
- söka och diskutera med ev. projektpartners
- söka finansieringsmöjligheter och förankra hos finansiärer
- Formulera projektplaner och ansökningar
- Rekrytering av projektpersonal
- M.m

3.1.1.2. Representation i styrelser, styr- och referensgrupper samt i konferenser, möten och externa projekt

Stiftelsen Gaaltijes ambition är att bidra till att öka det samiska inflytandet i samhället och att värna samiska intressen där så är viktigt och nödvändigt. Vi ser oss därför ha en uppgift i att delta i externa sammanhang och processer där vi kan bidra med värdefull kunskap och perspektiv samt tillgodogöra oss och det samiska samhället information och kunskap om övriga samhällets pågående utveckling och processer. I vårt ansvar ingår också att sprida upparbetad information och kunskap till berörda samer och samiska organisationer.

Per idag är Stiftelsen Gaaltije genom verksamhetschef officiellt representerat i följande organisationer;

- Föreningsarkivet i Jämtlands län (styrelseledamot)
- Jämtland-Härjedalen Turism (suppleant i styrelsen)

Stiftelsen Gaaltije anser det dessutom viktigt att genom vår personal delta i styr- och referensgrupper i projekt drivna av andra och där vi anser oss ha nytta av att både få och ge information och kunskap. Vi deltar även i externa konferenser och möten där innehåll och upplägg kan bidra i vår kunskap och verksamhet.

3.1.1.3. Information, pr och marknadsföring

En del av verksamhetens resurser allokeras till information, pr och traditionell marknadsföring. Här kan ingå muntlig information såsom föreläsningar men även debattartiklar o.d. Vi behöver också bedriva traditionell marknadsföring av våra öppna aktiviteter.

3.1.1.4. Målgruppsinriktade aktiviteter

C.a 15% av verksamhetsfinansieringen kommer att allokeras till målgruppsinriktade aktiviteter. Dessa är per idag inte fullt definierade men kommer att handla om

- Gaaltije som samisk samlingsplats

Stiftelsen Gaaltije har ett ansvar för att arrangera aktiviteter som samlar samer i regionen. Här kan det handla om olika typer av evenemang, från samiska tävlingar, sammankomster och fester till föreläsningar, slöjdräffar och kurser. Det kan även handla om aktiviteter specifikt inriktade på barn. Vi kommer även att erbjuda våra resurser såsom lokaler, viss arbetstid etc. till andra, samiska organisationer som vill genomföra dessa typer av aktiviteter i Staare. På så sätt får vi också funktionen som ett samiskt nav.

- Samefolkets dag

Stiftelsen Gaaltije ska vara en central aktör under samefolkets dag. Här kommer vi att bjuda in samisk och annan allmänhet till firande med mat och aktiviteter såsom t.ex. uppträdanden, föreläsningar, utställningar etc. under hela dagen. Även i detta sammanhang kommer vi att samverka med andra samiska organisationer.

- Samverkan kring utdelning av regionens samiska kulturstipendium

I samverkan med region Jämtland-Härjedalen kommer vi fortsätta att genomföra ett årligt evenemang med huvudsyftet att premiera vinnaren av årets samiska kulturstipendium samt övriga priser och stipendier. Evenemanget genomförs i våra lokaler och i parken utanför och innefattar prisutdelning, en fin måltid för pristagarna samt uppträdande av samisk artist och ev. andra aktiviteter.

- Andra publika aktiviteter

Här vill stiftelsen göra vår verksamhet, gaaltije och våra aktiviteter attraktiva och tillgängliga för en allmän publik. Här ingår bl.a. en utställningsverksamhet av hög kvalitet baserad på samiska konstnärer och kreativa artister eller på egna initiativ och produktioner. Under 2020 ska vi genomföra 2-4 utställningar. Vi ska dessutom bygga vidare på den kursverksamhet som vi tidigare genomfört genom våra sommarkurser.

3.1.2. Verksamhetsbidrag som söks för 2020

För verksamhetsåret 2020 söks följande medel att garantera möjligheten att genomföra ovanstående verksamhet (Undantaget Östersunds kommun är medlen uppräknade med 2% baserade på riksbankens inflationsmål för 2019);

| Finansiering | Sökta medel 2020 | Erhållna medel 2019 |
|----------------|------------------|---------------------|
| Sametinget | 1.428.000kr | 1.400.000kr |
| Region JH | 153.000kr | 150.000kr |
| Staaren Tjälte | 324.000kr | 324.000kr |
| Totalt | 1.905.000kr | 1.874.000kr |

3.2. Övrig verksamhet, projekt- eller självfinansierad

Stiftelsen Gaaltije driver även verksamhet som inte ingår i den bidragsbaserade verksamheten. Dessa olika verksamhetsdelar finansieras individuellt genom riktad och specifikt sökt projektfinansiering eller genom självfinansiering. Gemensamt för dessa verksamhetsdelar är att de bär sina egna kostnader men även kan bidra till täckning av stiftelsens övriga, fasta kostnader och därigenom ur verksamhetsbidragen frigöra medel till mer verksamhet.

3.2.1. Kommersiell verksamhet

Belägen i kulturcentret driver Stiftelsen Gaaltije en butik med i huvudsak produkter av sydsamiskt eller samiskt ursprung. Butiken ska genom egen försäljning bära sina egna kostnader såsom inköp, del av lokaler, personal etc. Motsvarande gäller vår konferensverksamhet där vi för externa organisationers möten och konferenser hyr ut våra lokaler och tjänster. Stiftelsen kan utöver detta, och i den mån personalresurser finns tillgängliga, dessutom erbjuda vår kunskap som föreläsare, experter etc för externa uppdragsgivare.

3.2.2. Broschyrer

Under år 2020 fortsätter stiftelsens arbete med att ge ut broschyrer. Även detta år sker det med finansiering från Länsstyrelsen i Jämtlands län. Fokus kommer att ligga på två broschyrer, en nytugåva av broschyren om Frostviken samt en ny broschyr om Idre sameby. Samtliga broschyrer bär sina egna kostnader.

3.2.3. Projekt

Olika projekt kommer att under detta år såväl som i framtiden vara viktiga för Stiftelsen Gaaltijes möjlighet att bedriva framåtsträvande och kunskapsgivande verksamhet. Projektet, i dess aktiva faser, är till största delen egna, isolerade, ekonomiska enheter som inte i någon större utsträckning påverkar stiftelsens övriga ekonomi. Under planeringsfasen, se ovan, tar de dock resurser ur verksamhetsbidragen i anspråk. De påverkar dock även i sin aktiva fas till viss del stiftelsens grundfinansiering då de tar viss andel av gemensamma kostnader såsom för lokaler, förbrukningsmaterial, maskiner etc. Dessa kostnader sammanfattas oftast i projektens budgetar under schablonkostnader. Den ekonomiska utmaningen i att driva projekt ligger i att hantera likviditetssituationen då kostnader ofta måste betalas i förskott i förhållande till hur vi kan rekvirera medel.

3.2.3.1. Kultur

I vår grundverksamhet är tillgängliggörande av samisk kultur en viktig beståndsdel. Vi ser att det finns vissa områden där vi i projektform kan och bör arbeta med vidare utveckling av samisk kultur.

3.2.3.1.1. Förstudie museum

Stiftelsens ambition är att under 2020 fortsätta genomförandet av en förstudie för att undersöka möjligheterna till att etablera ett sydsamiskt museum i regionen.

3.2.3.2. Kulturmiljö

Kunskap om samiska kulturmiljöer har under en längre tid varit en stark del av Stiftelsen Gaaltijes varumärke. Vi vill bevara och ytterligare förstärka detta och genomföra projekt med inriktning på kulturmiljöer.

3.2.3.2.1. Beavnardahke

Projekt Beavnardahke syftar till att långsiktigt säkerställa bevarandet av kunskap och information om det sydsamiska kulturlandskapet samt om tillgängliggörandet av lämpliga platser för besöksnärlingsändamål. Projektet är tvåårigt och löper från 2018 till 2020. Projektet kan i delar ses även som ett näringsprojekt.

3.2.3.3. Språk

Stiftelsen Gaaltije ska vara en företrädare i språksammanhang och kontinuerligt utveckla språkinriktade projekt.

3.2.3.3.1. Luste tjaeledh

Under 2019 genomför vi projekt "Luste tjaeledh" Projektet syftar till att skapa och utlysa en skrivartävling för att publicera texter på det sydsamiska språket, sprida dem genom olika kanaler och forum och att därmed bidra till att språket lever vidare och utvecklas. Projektet uppmuntrar ungdomar och vuxna att skriva på sydsamiska (premieras genom prissumma) texter kan även inlämnas på svenska/norska och översättas i projektet. Vi samverkar med en mängd aktörer för att inspirera till deltagande i tävlingen och spridning av den kommande antologin och dess texter samt kringaktiviteter för att stimulera läsning och språkanvändning.

3.2.3.4. Utveckling/Näring

Stiftelsen Gaaltje ser behovet av samisk näringsutveckling. Vår roll ligger främst inom nya verksamhetsområden såsom t.ex. turism och inte i de traditionella näringarna. Vår ambition är att, när vår omvärldsanalys visar behovet, äga och driva näringsinriktade projekt.

3.2.3.4.1. Skearkagidh

Under 2017 och 2018 har det samiska samhället genom evenemangen Tråante2017 och Staare2018 firat sin demokratiska och organisatoriska utveckling. Evenemangen har inneburit historiska återblickar och traditionell kunskapsöverföring men stort fokus har även lagts på såväl nutid som framtid. Vid mötena har diskuterats samepolitik men även generell urfolkspolitik. De unga deltagarna har lärt sig av tidigare generationer och samtidigt påbörjat arbetet med sina egna framtidsvisioner. Mötena har inneburit stort tillflöde av inresande gäster och varit betydelsefulla för besöksnäringen i regionerna. Som arrangörer ser vi nu, med både glädje och viss frustration över den långa tidshorisonten, fram emot nästa jubileum, Tråante2117 och Staare2118. Med genomförandet av projekt och jubileer har vi som arrangörer tillskansat oss såväl erfarenheter som kunskap, påbörjade processer och organisatoriska grunder och förutsättningar. Dessa förutsättningar är till stor del färskvara och vi vill säkerställa att vi långsiktigt nyttjar dem till gagn för samer, urfolk i världen och övriga samhället samt för regionen och dess utveckling som besöksmål. Vi ser nu en stor möjlighet i att försöka hålla farten och nyttja denna utveckling till att skapa långsiktiga och frekvent återkommande förutsättningar för framtidssträvande och innovativa samtal och samarbeten. Vår förebild är Almedalsveckan och vår ambition är att återkommande genomföra ett evenemang med internationell inriktning där arenor för politik och samhällsutveckling, näringsutveckling, språk och kultur m.m erbjuds. Förstudien är första delen i en process där det avslutande målet är att ha etablerat ett, med jämna mellanrum återkommande, internationellt urfolksmöte.

3.2.3.4.2. Jämtlands diskrimineringsbyrå

Stiftelsen Gaaltje planerar att under 2020 starta upp och driva en diskrimineringsbyrå i Jämtlands län. Byråns verksamhet inriktas på att assistera enskilda personer i diskrimineringsärenden samt informera och utbilda myndigheter, organisationer, föreningar och privatpersoner i diskrimineringslagstiftningen och de rättigheter och skyldigheter som följer därefter. Verksamheten kommer att bedrivas i hela länet men utgå från Staare och avgränsas från övrig verksamhet i projektform. Finansiering sker genom separata projektmedel som tillhandahålls av MUCF. Specifik personal anställs för denna verksamhet.

Staare i oktober 2019

Jerker Bexelius
Verksamhetschef

Bilaga

Vision om ett nationellt center för sydsamisk kultur

Budget 2020

Minneme

En förstudie om ett samiskt museum

Stiftelsen Gaaltje



Ett museum är en permanent institution utan vinstintresse som tjänar samhället och dess utveckling, som är öppen för allmänheten, som förvärvar, bevarar, undersöker, förmedlar och ställer ut – i studiesyfte, för utbildning och förnöjelse materiella och immateriella vittnesbörd om människan och hennes omvärld. ”

[International Council of Museums](#)

Inledning

Stiftelsen Gaaltije genomför under åren 2018 och 2019 en förstudie med syfte att ta reda på om förutsättningarna för att arbeta vidare med en konkret plan för etablering av ett samiskt museum på sydsamiskt område finns. I förstudien fokuseras på frågor om samiska lokalsamhällets inställning till behov och form samt därtill relaterade frågor om innehåll, fysisk placering, ägande och driftsformer. I förstudien har dessa frågor även diskuterats med andra, icke-samiska, organisationer och personer.

Stiftelsen Gaaltije kan konstatera att det finns ett starkt stöd för att arbeta vidare med att ta fram den konkreta planen för etablering av ett museum. Detta gäller såväl bland personer och organisationer inom det samiska samhället som utanför. Under förstudien har Östersunds kommun beslutat om att tilldela Stiftelsen Gaaltije ytterligare medel för att ta fram en beskrivning för hur ett museum skulle kunna infogas i befintliga ritningar för ett beslutat samiskt parlament i Östersund.

Bakgrund

Stiftelsen Gaaltije driver det sydsamiska kulturcentret Gaaltije i gamla Tullhuset i Staare. Stiftelsens ambition är att bl.a. bedriva en publik verksamhet där aktiviteter såsom utställningar inom t.ex. konst, kulturevenemang eller föreläsningar etc attraherar besökare. Vi upplever att det finns förväntningar från både allmänhet och organisationer, såsom besöksnäringen i regionen, på att vi ska ligga långt framme när det gäller vår publika verksamhet. En fråga vi ofta får av våra besökare är; "är detta ett samiskt museum?"

Under nuvarande förutsättningar har vi svårt att leva upp till förväntningarna på vår publika verksamhet. Orsakerna är flera;

Finansiering; vi har under hela vår existens kämpat med basfinansieringen och därför haft svårt att bedriva en publikanpassad verksamhet. Här har vi istället varit tvungna att förlita oss på tillfällig projekt- (eller annan) tillfällig finansiering vilket försvarat långsiktighet och "den röda tråden" i vår publika verksamhet.

Lokaler; våra nuvarande lokaler är inte anpassade till en publik verksamhet. De är både för små och för svåra att anpassa till den verksamhet vi vill bedriva och anpassa till publikens förväntningar.

I bakgrunden till vår projekttid har vi identifierat flera skäl till varför ett sydsamiskt museum kan fylla sitt syfte;

1. Ökat intresse för kultur och historia

Kultur och historia som reseanledningar är under starkt tillväxt;

- Besöksnäringen har sedan länge identifierat lokal kultur och historia som besöksanledningar till en plats eller region.
- JHT, Jämtland-Härjedalen Turism, har nyligen påbörjat ett arbete med att belysa kulturturism i länet.
- Genom daglig verksamhet i Gaaltije-sydsamiskt kulturcentrum och tidigare genomförda projekt i kombination med framgångar för samisk turismnäring har vi,

Stiftelsen Gaaltije, noga uppmärksammat att samisk kultur och historia har en förmåga att locka besökare.

2. Brist på samiska museum i sydsamiskt område

I Sverige är Stiftelsen Åjtte i Jokkmokk "huvudmuseum för den samiska kulturen". P.g.a. framförallt resursbrist och fysisk belägenhet betraktas dock Åjtte och dess verksamhet av många lokala samer som främst lokal eller regional baserad på den lulesamiska kulturen. Besökare med begränsad kunskap kan härigenom missledas till att tro att det samiska samhället enbart finns i området kring Jokkmokk eller att de samiska kulturuttrycken såsom t.ex. språk och kläder enbart representeras av de lulesamiska.

Utöver detta finns hos existerande museum och institutioner begränsade utrymmen där den samiska kulturen och historien visas upp. På sydsamiskt område finns få museum och definitivt inga samiskt specifika museum.

3. Samer bör äga och förvalta sin egen historia och nutid

I Sverige beskrivs samiskt samhälle och kultur till största delen av icke-samiska museum och institutioner där samiska möjligheter att påverka är ytterst begränsad. Sätten de beskrivs på upplevs av samer ofta som koloniala och retrospektiva utan modern förankring. Man upplever en brist på respekt och påverkansmöjligheter med följderna att samiska samhället tar avstånd från den bild som andra ger av det samiska kulturarvet. Detta gäller såväl statliga museum som regionala eller sådana som drivs genom stiftelser eller i andra former. Följden blir att befintliga museum riskerar låg legitimitet i förhållande till sina samiska utställningar. Ett sydsamiskt museum som byggs upp av samiska intressen blir starkt och relevant och kan vara en stark aktör i utvecklingen av regionens besöksnäring.

Med denna bakgrund har Stiftelsen Gaaltijes styrelse sett behov av att reda ut förutsättningarna för ett samiskt museum i vår region och beslutat att genomföra en förstudie i tidigt skede.

Förstudiens syfte och mål

Förstudien är första fasen i en ev. utveckling av ett samiskt museum i Jämtland-Härjedalen och har haft följande syften;

1. Att utreda förutsättningarna för etablering av ett sydsamiskt museum

Om förutsättningarna visar sig finnas ska projektet;

2. presentera ett beslutsunderlag för etableringen innehållande förslag till verksamhet och innehåll, ägarskap, organisation samt finansiering för investering och drift.
3. Verka för att erforderliga politiska och andra beslut om etablering av ett museum tas.

Projektet har haft två mål;

1. Att presentera ett beslutsunderlag att ligga till grund för beslut om att gå vidare/inte gå vidare med processen mot en etablering av ett samiskt museum i vår region.
2. Att beslut om igångsättande/inte igångsättande av nästa steg i processen tas.

Förstudiens aktiviteter

Projektet har inkluderat fem aktivitetsområden; planering, kunskapsinhämtning, möten med referensgrupper och intressenter, informationsspridning och slutredovisning. Nedan kommenteras de projektspecifika aktiviteterna (dvs. ej planering och slutredovisning).

1. Kunskapsinhämtning

Projektets kunskapsinhämtning har bestått av främst två aktiviteter. Dessa har varit litteraturstudier och intervjuer/möten med kunskapsbärare eller studiebesök vid intressanta institutioner.

Vid följande museum har vi genomfört guidade besök och möten;

- Árran, lulesamiskt center i Drag, Norge, Sven-Roald Nystö, Museumsleder
- Présence autochtone, Montreal, Kanada, André Dudemaine, Directeur artistique
- Huron-Wendat Museum, Wendake, Kanada, Linda Sioui, Historian
- Kanien'kehá:ka Onkwawén:na Raotitióhkwa Language and cultural center, Kahnawà:ke, Kanada, Reaghan Tarbell, CEO
- National museum of the American Indian, Washington DC, USA, Michaela Pavlat och Mandy van Heuvelen
- National museum of African American history and culture, Washington DC, USA
- NAI cultural resources center, Suitland, USA, Maria Martinez

Besök utan guide har genomförts vid dessa museum;

- McCord museum, Montreal, Kanada
- Musée des Abenakis, Odanak, Kanada

Under förstudien har vi även etablerat kontakt med Rörelsernas museum i Malmö som med statliga medel arbetar för en etablering. Här har vi fått värdefulla råd och erfarenheter om förstudieprocessen och dess viktiga beståndsdelar. Med dessa har vi ständig kontakt och är bl.a. inbjudna till deras konferenser och möten under hösten 2019.

Under 2018 har Mei Enamoto under sin utbildning i World Heritage Studies vid universitetet i Brandenburg utfört praktik hos Stiftelsen Gaaltje. Här har Mei bl.a. varit delaktig i denna förstudie och fokuserat på studier av litteratur och inhämtning av information från hemsidor etc. Mei har även genomfört intervjuer med forskare och föreläsare för urfolksmuseum på olika platser i världen. Hennes rapport ligger som bilaga till denna rapport.

2. Möten med referensgrupper och intressenter

Denna aktivitet har handlat om att såväl tillgodogöra oss synpunkter och kunskap från projektets intressenter som bearbeta beslutsfattare. Aktivitetens inriktning har varit beroende av resultat i övriga aktiviteter. Här har följande samtal och möten genomförts;

- 20-talet samtal med samer och samiska organisationer
- Möte med Östersunds kommun som representerades av Bo Svensson samt Niklas Daoson
- Möte med Region JHs regionala utvecklingsnämnd som representerades av Elise Ryder Wikén och Robert Uitto. Karin Thomasson deltog men som representant för stiftelsen Gaaltije.
- Möte med Destination Östersund, Martin Sahlberg
- Möte med Samling Näringsliv, Peter Womacka
- Information för styrelsen för Jämtland-Härjedalen Turism
- Information för representanter för skilda fakulteter på Mittuniversitetet under dekan Anna Olofssons ledning.

3. Informationsspridning;

Här har ingått aktiviteter för att sprida information om projektet, dess innehåll, syften och resultat. Här har vi använt oss av befintliga kanaler såsom hemsidor och sociala medier. Då förstudien har handlat om ett väldigt tidigt skede i en process att etablera ett museum har vi egentligen inte haft så mycket att rapportera om förrän nu i samband med denna rapport.

Förstudiens genomförande

Omvärldsanalys

I denna del av förstudien har vi kartlagt hur samisk kultur och samhälle förevisas idag och vilka museer som har/tar ett ansvar för detta.

"De äldsta samlingarna av samiska föremål finns på Nordiska museet och Kulturen i Lund. Den samiska samlingen på Etnografiska museet i Stockholm insamlades under 1800-talet.... Den samiska samlingen från etnografiska museet finns sedan 1988 deponerad på Åjtte i Jokkmokk." /Samiskt kulturarv i samlingar, rapport från ett projekt om återföringsfrågor gällande samiska föremål, Gunilla Edbom/Åjtte Svenskt fjäll- och samemuseum 2005

Samiskt samhälle och kultur har på många museer i Sverige en given plats. Detta gäller såväl statliga som regionala och kommunala museer. I nedanstående tabell finns en översikt över museum som i någon form har en samisk utställning eller på annat sätt bedriver verksamhet som vi kan använda som jämförelseobjekt.

| Kategori | Museum | Antal besökare, tusental |
|---------------------------------------|-------------------------------------|--------------------------|
| Övriga, privata och offentliga museum | Åjtte Svenskt fjäll- och samemuseum | 48 |
| | Härjedalens fjällmuseum | 14 |
| | Judiska museet | 147 |
| | | |
| Centralmuseer | Etnografiska museet | 124 |
| | Historiska museet | 264 |
| | Nordiska museet | 292 |
| | Världskulturmuseet | 162 |
| | | |
| Regionala museum | Jamtli | 196 |
| | Västerbottens museum | 110 |
| | Kulturen i Lund | 158 |
| | Norrbottens museum | 73 |
| | | |
| Kommunala museum | Mångkulturellt centrum | 29 |
| | Silvermuseet | 41 |
| | Teknikland i Östersund | 16 |

Källa; <http://www.sverigemuseer.se/besokstabel-2018/>

Museum i kursiv stil saknar f.n. samisk utställning eller bedriver verksamhet som kan vara jämförbar med samisk utställningsverksamhet

Se också länkar nedan för mer info om några befintliga utställningar;

<https://www.jamtli.com/fasta/>

<https://www.kulturen.com/utställningar/fokus-sapmi/>

<https://www.nordiskamuseet.se/utställningar/sapmi>

<http://www.varldskulturmuseerna.se/etnografiskamuseet/utställningar/>

Förstudiens reflektion

Vi kan konstatera att samisk kultur och samiska föremål förevisas på flera, olika museum runt om i Sverige. Med en begränsad genomsökning ser vi att de flesta av dessa, möjligtvis med undantag för Åjtte, har retrospektiva perspektiv där just föremål är i fokus. Vi ser att många av dessa museum finns inom samiskt område, i Saepmie, men att de flesta av dessa drivs av icke-samiska huvudmän. Vi gör konstaterandet att det i vår region inte finns någon samisk huvudman som driver museumsverksamhet. Vi kan även konstatera att det finns museum som med framgång beskriver andra minoriteter i Sverige.

Åjtte, huvudmuseum för den samiska kulturen, har i samiska samhället ett gott anseende. Många av samerna refererar ofta till det som "vårt" museum. Detta kan härröra från att vi uppskattar en fokusering på samiskt innehåll eller på att vi upplever utställningar och annat innehåll som genuint samiska, bl.a. då flera samer i ingår i såväl ledning som personal.

"jag tycker det är bra fast man vill ha mer av det sydsamiska".

Så här beskriver Ájtte sin roll och sin verksamhet;

"Ájtte är huvudmuseum för den samiska kulturen, specialmuseum för fjällkedjans natur och kultur och ett informationscentrum för fjällturisten.

Jokkmokk, inkörsporten till den lappländska fjällvärlden, ligger i skogslandet, där samerna levt sedan urminnes tider. Här har gruvbrytning pågått sedan 1600-talet och vattenkraften dramatiskt byggts ut under hela förra seklet. Här har skogsbruket exploaterat de sista större orörda skogarna. Men här finns också Lapponia, Lapplands världsarv.

Ájtte berättar om människan i sin miljö om natur och kultur i ett ekologiskt helhetsperspektiv.

Museet har tre uppgifter att arbeta med:

- fjällregionens natur och kultur*
- den samiska kulturen*
- fjällinformation för turister*

Ájttes geografiska verksamhetsområde täcker hela fjällregionen och det traditionella samiska bosättningsområdet från riksgränsen i väster och ner i skogslandet, 1 000 km från söder till norr."

Förstudiens slutsatser

Med utgångspunkt från vårt område talar många om långa avstånd, fysiskt men även psykologiskt, mellan Ájtte och vårt område. Härifrån upplevs ett fokus hos Ájtte på den lokala samiska kulturen i det område de fysiskt befinner sig och mindre på vår lokala kultur.



"Tre fjärdedelar av etnografiska museets samling kommer från sydsamiskt område...."
Samiskt kulturarv i samlingar, rapport från ett projekt om återföringsfrågor gällande samiska föremål,
Gunilla Edbom/Åjtte Svenskt fjäll- och samemuseum 2005

När vi genomför denna förstudie häpnar vi över kunskapen om att en stor samling av de samiska föremålen hos Åjtte har sitt ursprung i sydsamiskt område. Vi är osäkra på den allmänna kännedomen om detta och kan därför inte veta vilken betydelse det har för samerna i vår region. I ett sammanhang där samer och samiska politiker ofta talar om behovet av repatriering av bl.a. samiska föremål ser vi behov av en diskussion om det verkligen är rätt att dessa förvaltas utanför sitt ursprungliga område.

Till viss del känner våra informanter även ett ytterligare psykologiskt avstånd då man upplever en utmaning för Ájtte i sitt uppdrag att förevisa vår lokala kultur. Det fysiska avståndet från oss är ungefär samma som till Stockholm eller som avståndet mellan Stockholm och Malmö. Är det möjligt att trovärdigt tala om en kultur så långt bort från den plats de finns? Vem kan verkligen företräda vår lokala kultur?

Möten med referensgrupper och intressenter

En av förstudiens fundamentala uppgifter har varit att diskutera vår idé med ett antal identifierade huvudintressenter. Dessa har varit;

- Personer och organisationer från det regionala/lokala samiska samhället
- Politiska företrädare
- Företrädare för besöksnäring och övrig näring
- Mittuniversitetet

Samtal med politiska företrädare

"Sametingets ståndpunkt är att det är samerna själva som ska förvalta sitt kulturarv. Samiska institutioner som Gaaltije och andra framtida samiska informationscentra, kan med tillförandet av en arkivfunktion fungera som noder till ett samiskt arkiv. Vi behöver bygga upp en samisk förvaltning och infrastruktur på musei- och arkivområdet.....Detta finns i Finland och Norge, men inte i Sverige."

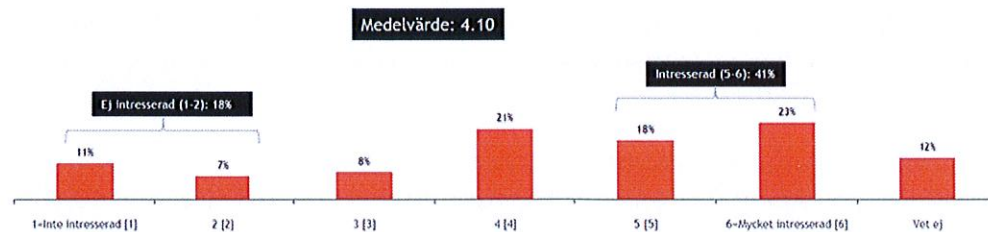
<https://www.sametinget.se/131354>

En viktig del i förstudien har varit att informera och diskutera idén om ett samiskt museum i vår region med politiska företrädare från regionen och den kommunala nivån. Östersunds kommun visade tidigt intresse för förstudien och har även fungerat som medfinansierare varför vi valt att ha en grundläggande diskussion med företrädare härifrån. Vår ambition har varit att tillsammans med de politiska företrädarna skapa en gemensam strategisk plattform att utgå ifrån i diskussioner med staten, regering och departement. Vi anser att dessa diskussioner varit framgångsrika och vi känner ett stöd från den politiska ledningen för vår idé om ett samiskt museum. Östersunds kommun har efter förstudiens avslut beslutat om att finansiera vårt arbete med en bildmässig gestaltning av ett museum fysiskt anslutet till det kommande samiska parlamentet.

Näringens perspektiv

Ett museum har, och bör ha, stor påverkan på regionens besöksnäring. Under 2018 genomförde Destination Östersund en imageundersökning som visade på stort intresse för samisk kultur;

Fråga 15. Östersund är en samisk förvaltningskommun. Skulle du vara intresserad av att uppleva samisk kultur på plats om du besökte Östersund?



Imageundersökning Destination Östersund/Visit Östersund 2018

Vi har under förstudien diskuterat idén om ett samiskt museum med företrädare från såväl regionens besöksnäring som från Östersunds. Mats Forslund, VD på Jämtland Härjedalen Turism har i förstudien sagt;

"Jämtland Härjedalen Turism, JHT, har under flera år sett den framgång som man i länet haft med utveckling av upplevelser och attraktioner som på olika sätt tar sin utgångspunkt i den lokala kulturen och för oss är den samiska kulturen en viktig del av både vår kultur och identitet. Det här är också något som vi alltmer kunnat använda i vårt arbete för att attrahera besökare. Vi ser gärna att fler initiativ tas inom området och därför stödjer vi fullt ut planerna på ett samiskt museum och är övertygade om att det kommer att bli en ny reseanledning till både Östersund och Jämtland Härjedalen."

Martin Sahlberg, VD för Destination Östersund, har talat om betydelsen för den lokala besöksnäringen men också belyst den betydelse som ett samiskt museum kan ha för kommunens egna medborgare;

"Vi har ju under ganska lång tid och med stor framgång satsat mycket på vår lokala kultur, såsom våra berättelser och den lokala maten. Lokal kultur är unik och något som man inte hittar någon annanstans. Jamtli är ett exempel på detta. Ett samiskt museum skulle på många sätt vara juvelen i kronan och bidra till att ytterligare förstärka Östersund som besöksmål, för tillresande men också för våra egna medborgare. Det är klart vi ska ha ett samiskt museum!"

Vi har som projektägare själva övertygelsen om att ett samiskt museum ska ses som positivt ur ett flertal perspektiv. Ett starkt kulturutbud tror vi bidrar till att stärka varumärket för en plats och stärker anledningar till inflytt, att bedriva och utveckla verksamhet etc. Vi tror också att ett museum kan vara en katalysator för annan, gärna samisk, näringsutveckling.

Samling Näringsliv, genom verksamhetsledare Peter Womacka har i förstudien sagt;

"Vi verkar för att länets näringsliv ska utvecklas. Kultur kan i sig vara en stark näringsaktör men vi ser också vår regionala kultur och utbudet av kulturaktiviteter som

förutsättningar för att locka företagsetableringar och ny utveckling. Ett samiskt museum skulle vara en starkt bidragande faktor i våra ambitioner."

Mittuniversitetet

Stiftelsen Gaaltije har sedan en tid haft en pågående diskussion med Mittuniversitetet om samarbeten och en möjlig gemensam vision om universitetet som ett samiskt lärosäte. I den diskussionen har vi fört in vår förstudie då vi ser behovet av att skapa relationer mellan ett museum och akademisk kunskap, inte minst i ev. utveckling av forskningskompetens knutet till museet. Diskussionen har varit positiv och vi har tillsammans ansökt om medel till projekt för att arbeta med kunskapshöjande aktiviteter och strukturell utveckling inom mittuniversitetet.

Det samiska regional-/lokalsamhällets synpunkter har varit i fokus i denna del av förstudien. Dessa ser vi som fundamentala i utformningen av ett kommande museum. Utan hänsyn till dessa förlorar museet sin legitimitet och existensberättigande. I kapitel nedan "Visionen om ett samiskt museum" sammanfattas de samiska synpunkter som uppkommit.

Visionen om ett samiskt museum

Baserat på de lärdomar vi dragit av förstudiens aktiviteter kan vi konstatera att en bred uppslutning av intressenter ser behovet av och möjligheterna för ett samiskt museum. Vi tolkar det som att det utifrån detta finns en konsensus för idén. Nedan diskuterar vi form och förutsättningar för ett samiskt museum i vår region.

Diskussion om namn och innehåll

Benämningen "museum" upplevs av många respondenter som problematisk då den för många innebär en beskrivning av en gammaldags institution med ett kolonialt och retrospektivt perspektiv. *"Jag söker fortfarande ett museum som inte får mig att gäspa"* har en av informanterna sagt. Flera av de samiska respondenterna förespråkar en ny benämning och en noga genomtänkt verksamhet. Flera av de verksamheter som vi använt som jämförelser eller på andra sätt hämtat information ifrån har under sin utveckling och verksamhet upplevt samma problematik. Benämningen "kulturcentrum" är ett begrepp som flera av dessa istället använder för att undvika de ovan nämna perspektiven. Man anser även att denna benämning lättare fungerar för urbefolkningar med andra erfarenheter, perspektiv och ambitioner. I vår förstudie har vi dock valt att arbeta med benämningen "museum" då den bland allmänheten har en större kännedom.

Dåtid men också nutid och framtid

Informanterna ser behov av en verksamhet som hanterar såväl historien som nutiden och framtiden. Historien ser man som utgångspunkten för hela den samiska tillvaron och som en förutsättning för ett samiskt museum. I denna del är man positiv till bilden av det traditionella museet där föremål och berättelser utgör en bas.

"Man får ju tillgång till sitt kulturarv...och det är en viktig del...för att alla samer har inte tillgång till det...och där skulle ju museet kunna ha en uppgift"

Vi uppfattar att man ser behovet av det retrospektiva perspektivet både för samer och annan publik. För samer, yngre men även för de som hittar tillbaka till sin kultur, kan det

innebära en viktig och nödvändig utgångspunkt och en start för förståelse för sin egen kultur. För andra innebär det förstås också en start för förståelse och ett sätt att sätta allt i ett sammanhang. Detta kan vara nödvändigt för att sedan ta till sig nutids- och framtidsperspektiven i en museumsverksamhet.

"nu har vi alla på samma nivå, nu kan vi gå vidare"

Det finns en stor samstämmighet i att det hos samer och samiska organisationer finns en stor mängd samiska föremål och att det skulle vara möjligt att basera delar av en museumsverksamhet på dessa, antingen som inköpta eller som inlånade föremål. I detta sammanhang kan det också vara viktigt att betona behovet av förutsättningar för att långsiktigt förvara samiska kulturföremål. Idag är tilltron till befintliga museum (även Åtte) och arkiv ytterst låg varför många föremål blir liggande i hemmen eller förvaras i garage och andra förvaringsutrymmen med risken att de förstörs. Här kan ett samiskt museum där man känner ett ägande bli en viktig aktör som med tilltro kan ta ansvar för långsiktigt förvaltande av samisk kulturhistoria och samiska föremål.

Många av de samiska respondenterna känner en trötthet över att samhället alltför ofta har ett retrospektivt perspektiv och att allmänhetens uppfattning därmed blir att vi samer representerar en kultur under avveckling. Man talar därför om nutid och framtid som viktigare perspektiv för ett samiskt museum. Här ser man gärna att information delas genom moderna medier såsom film eller annan multimedia men framförallt på sätt som säkerställer att innehållet kan hållas levande och aktuellt. I Cineprojektet (Northern Periphery and Arctic programme) arbetar man med att hitta ny teknik för att tillgängliggöra kulturmiljöer, en teknik som skulle kunna vara en förebild för ett samiskt museum. Se mer; <https://www.cineg.org/>

"Samhället idag går ju så fort...det liksom händer så mycket på så kort tid så då skulle jag satsa mer på film...nånting utbytbar så att man inte låser sig"

Det finns även starkt intresse för att använda en verksamhet för samhällskritiska utställningar som leder till viktiga diskussioner. Här talar en del av respondenterna om att en verksamhet ska ha flera fundament där man bl.a. ser evenemang (baserade på museumsuppgiften) som viktiga.

"att hitta den större berättelsen...att den är viktigare än den mindre för vårt samhälle"

När respondenterna diskuterar verksamheten upplever de att de ofta hamnar utanför den traditionella idén om ett museum. Man talar mycket om funktionen som ett s.k. "kulturcentrum" som huserar aktiv verksamhet utförd av samer med samer för samer. Detta kan handla t.ex. om slöjdaktiviteter eller berättarkvällar.

"ge dom det dom behöver....koltkurser, allt sånt där som kan stärka en individ"

Vi tror att en sådan aktiv verksamhet kan vara attraktiv inte bara för samer som deltar utan även skapa ett förstärkt varumärke som ytterligare attraherar en museumspublik.

Diskussion om ägande och drift

"Det är lättare om man får äga historien själv....känna en stolthet för att man äger den"

I diskussionerna med respondenterna om formen för ägande och drift framkommer många åsikter. Många ser Stiftelsen Gaaltije som en lämplig huvudman medan andra är öppna för en diskussion. Gemensamt är att man helst ser ett samiskt ägande, gärna med flera samiska organisationer inblandade för att få fler samiska perspektiv och möjlighet till större lokal påverkan. Här nämns bl.a. samebyar och sameföreningar. Det har dock även förts fram motstående synpunkter, bl.a. om lokalt ägande utanför det samiska samhället. En person anser att regionens samiska förvaltningskommuner och myndigheter i enlighet med sitt informationsansvar borde ha ett ansvar för ett samiskt museum.

Respondenterna har kanske en ännu större samsyn när det gäller drift av museet. Här ser man ett stort behov av legitimitet och trovärdighet. Med detta menar man två saker;

- att samer ska känna att den verksamhet som bedrivs och det som berättas utförs av samer med egen erfarenhet och/eller med i övrigt stor kunskap om samiskt samhälle och samiska förutsättningar så att man upplever att det som berättas är riktigt och att man som lokal same kan stå för det som berättas och verksamheten i övrigt.
- Att besökare ska känna att detta är genuint och äkta genom att museets personal framstår som trovärdiga.

Om legitimitet säger någon; *"man anställer folk med status...hög status i det samiska samhället"*

Samtidigt förstår man behovet av fackkompetens och personer med erfarenhet från museumsverksamhet. Flera respondenter talar om fördelen med en kombination av fackkompetens kompletterad av samer med egen erfarenhet och upparbetad kulturkunskap. Stiftelsen Gaaltije hoppas att ett kommande samarbete med MIUN kring utbildning av samiska kulturarbetare skulle kunna bidra till att försörja ett museum med både kulturell och formell kunskap.

Diskussion om plats

Staare/Östersund nämns av de flesta som den mest lämpliga platsen för etablering av ett regionalt museum. Tillgängligheten är viktig och platsen anses vara en samisk knutpunkt där allas vägar möts och där samer ofta samlas för möten eller festligheter. Man nämner också att det finns en historisk betydelse då staden var platsen för det första samiska landsmötet som genomfördes 1918. För att nå majoritetssamhället påtalar man att Staare/Östersund är lämpligast. Här är ett argument att det är ett nav för besöksnäringen samtidigt som den lokala befolkningen är stor.

"Östersund är bra...det är lätt att ta sig hit"

Museumsförstudien har förstås fått extra kraft av Sametingets beslut att placera det samiska parlamentet här. Det är viktigt att betona att dessa är två separata processer utan någon nödvändig koppling. Icke desto mindre finns det fördelar med en samlad process och en samlokalisering. Flera samer påpekar att när nu parlamentet ska byggas här så bör även ett museum finnas i staden. Bakom detta ligger en tro om att ett ökat intresse för den samiska politiken kommer att leda till ett ökat intresse för att tillgodogöra sig mer baskunskap. Här kommer ett museum att ha en funktion.

Slutsatser och nästa steg

Vi anser att vi i vår förstudie har uppfyllt de uppställda målen;

1. Vi presenterar med denna slutsats ett beslutsunderlag att ligga till grund för beslut om att gå vidare/inte gå vidare med processen mot en etablering av ett samiskt museum i vår region.
2. Vi har genom att beslut och finansiering av gestaltningen av ett kombinerat parlamentshus och museum säkerställts verkat för att nästa steg i processen tas. Den avslutande rapporten i det projektskedet kommer att ligga till grund för ev. kommande steg.

Förstudiens syften har till viss del uppfyllts. Här har vi utrett förutsättningarna för ett samiskt museum i vår region. I denna rapport redovisar vi resultatet av utredningen samt diskuterar former för verksamhet och innehåll, drift, ägarskap och organisation. Då vi inte anser oss ha tillräckliga underlag eller kunskap har vi i detta skede inte diskuterat finansiering. I våra diskussioner med politiska företrädare anser vi oss ha fått stort stöd för vidare arbete där t.ex. Östersunds kommun har medgivit finansiering av gestaltungsprocessen. Utöver detta har inga politiska beslut fattats.

Vi kan i övrigt sammanfatta slutsatserna i vårt arbete med följande;

- Den samiska lokalbefolkningen ser behov av ett museum
- Övriga intressenter (politik, näringsliv, mittuniversitet) är positiva till en fortsatt process för att utreda möjligheterna till ett museum
- Staare/Östersund ses som en lämplig plats för museet
- Stiftelsen Gaaltije uppfattar att man fått mandat att arbeta vidare med utvecklingen. (Vi ser dock själva att det är viktigt att slutgiltigt ägande vidare utreds)
- Många rekommenderar att parlament och museum samlokaliseras för att bäst nyttja resurser i form av ytor, faciliteter och andra resurser samt för att stärka resp. verksamheters varumärke.

Ekonomi – budget och utfall

| Budget | | Utfall |
|--------------------------------|------------------|------------------|
| Personal | 207.283kr | 214.710kr |
| Extern sakkunskap och tjänster | 8.000kr | 4.951kr |
| Resor och logi | 52.000kr | 78.854kr |
| <u>Schablon</u> | <u>132.831kr</u> | <u>137.592kr</u> |
| Totalt | 400.114kr | 436.107kr |

| | |
|----------------------------|-----------------|
| Finansiering av förstudien | |
| Region Jämtland-Härjedalen | 200.000kr |
| Östersunds kommun | 150.000kr |
| Länskulturen | 25.000kr |
| <u>Stiftelsen Gaalitje</u> | <u>25.114kr</u> |
| Totalt | 400.114kr |

Projektet har m.h.t. budget genomförts enligt plan. De högre kostnaderna i det slutgiltiga utfallet ser vi i huvudsak som marginella med undantag för resekostnaderna. Under projektets gång har vissa besök och kontakter lett till nya och till att vi blivit inbjudna till nya besök eller möten. Den planerade och genomförda studieresan till Kanada ledde t.ex. till att vi blev inbjudna till Smithsonian Museum of American Indians, en resa som vi genomförde i februari 2019. Detta var en resa som inte var budgeterad i ursprunglig projektplan och därför får ansvaras för av oss själva.

Fortsättningen?

Genomförd förstudie handlar om ett väldigt tidigt skede. Vi kan med dess resultat visa att det finns en samstämmighet kring behoven av ett samiskt museum. Innan ett sådant blir verklighet behövs ett antal ytterligare utredningssteg, inte minst när det gäller detaljerade kostnader för byggnation och drift. Vi ser följande steg som viktiga i den fortsatta utredningen;

- Gestaltning av ett museum anslutet till befintligt förslag för parlamentet. Till denna process har Östersunds kommun tidigare medgivit finansiering. Processen pågår nu och beräknas vara klar under detta år eller tidigt nästa år.
- Verksamhetsplan för ett museum. Vilka verksamhetsdelar ska ingå? Vilka ytor krävs? Vilken övrig utrustning behövs? Etc. Denna del är inte beslutad och inte finansierad.
- Specificering av museumsbyggnadens utformning och innehåll samt specifik plats. Denna del är inte beslutad och inte finansierad.
- Detaljerade ritningar och programhandlingar för en museumsbyggnad baserade på ovan nämnda specifikationer. Denna del är inte beslutad och inte finansierad.
- Möjliga synergier med såväl Sameting och parlamentsbyggnad som med andra museer samt i övrigt samverkansmöjligheter med utbildningsinstitutioner, myndigheter, organisationer och företag.

Staare i september 2019



Jerker Bexelius
Åejvie

Bilaga

Survey of Indigenous museums/Mei Enomoto, praktikant hos Stiftelsen Gaaltije 2018